

ÉTUDE PRÉLIMINAIRE ET PREMIÈRES PHOTOS D'UN PETIT CRÂNE DE TYPE HUMAIN TROUVÉ AU MAROC

par Mohammed ZAROUIT
professeur et paléontologue amateur

Summary : In July 2005, a small Primate skull was discovered in the desert of Tafilalet near Erfoud (Morocco). It was in the sand of a marble quarry where Devonian fossils were already found. Subsequently, the skull could be around 360 million years old. Characteristic features in the only 6.1 cm high and 3.9 cm broad fossil indicate the genus Homo : a globular forehead and hind skull, and an inferior position of the occipital hole under the cranium, which is typical for upright body posture. The fossil was called Homo alaouite, in homage to the Alaouite Dynasty.

Le 14 juillet 2005, je quitte la maison en voiture pour explorer un site prometteur, déjà réputé pour ses fossiles d'*Orthocères* et de *Goniatites*.



Fig. 1

Ce sont des groupes de mollusques céphalopodes dont les lignées remontent à 360 millions d'années. Toute la région d'Erfoud (Sud Maroc) est célèbre pour ses multiples "carrières de fossiles", qui recèlent des spécimens d'une incroyable diversité. On y trouve aussi des fossiles de poissons très primitifs, les poissons cuirassés du Dévonien (*Placodermes*).

Les marbres calcaires du désert de Tafilalet contiennent ainsi de nombreux fossiles marins. La roche se présente sous la forme d'une mosaïque naturelle de fossiles [**fig. 1**], dont certains de grande taille, comme les *Orthocères* (droits) et les *Goniatites* (enroulées). Groupés en colonies, ce qui explique la concentration actuelle de fossiles, ces carnassiers nageurs ont vécu dans les mers de moyenne profondeur, au Dévonien.



Fig. 2

Ce jour-là, j'eus la chance de découvrir un petit crâne de *Primate*, dans une carrière de marbre, à 16 km d'Erfoud (désert de Tafilalet). L'émotion était immense, car je sais que le terrain n'a pas moins de 360 millions d'années. C'est donc aussi l'âge du crâne !

Enfoui dans le sable, dans cette carrière où les travaux à ciel ouvert d'extraction de marbre avaient été suspendus, le crâne se trouvait seul [**fig. 2**]. Il n'y avait pas de traces du squelette post-crânien.

Il s'agit d'un crâne bien conservé, complet, non déformé, avec une base bien horizontale. L'insertion du trou occipital est *sous le crâne*.

Malgré sa petitesse, le crâne est celui d'un adulte, si l'on en juge par les dents de sagesse non usées [**cf. fig. 3 et 4**].

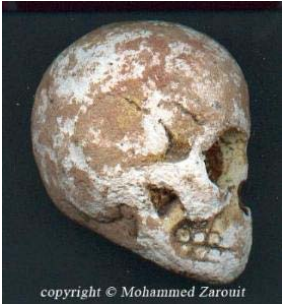


Fig. 3

Le crâne de Tafilalet présente des caractéristiques du genre *Homo* :

- Position du trou occipital : centrée, tête en équilibre.
- Mâchoire : courte, parabolique.
- Angle symphysaire : obtus, se positionne en retrait.
- Front : haut et bombé, comme l'arrière-crâne.
- Formule dentaire : estimée à 32 dents, insérées verticalement.

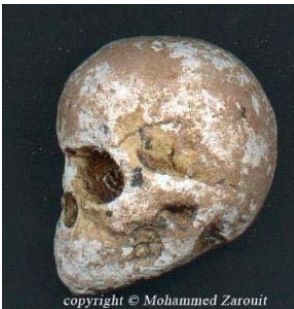


Fig. 4

Les paramètres crâniens sont :

- Circonférence : 18,4 cm
- Angle facial : 81 °
- Hauteur : BP = 3,9 cm
- Longueur : NQ = 6,1 cm
- Rapport hauteur sur longueur : $\pm 0,639$

J'ai l'honneur de donner à ce spécimen le nom scientifique d'*Homo alaouite*, en hommage à la dynastie Alaouite, dont *Tafilalet*, le lieu de la découverte, est le berceau.

Pour des précisions complémentaires sur le petit crâne de Tafilalet, veuillez prendre contact avec moi à l'adresse électronique suivante : Paleo_maroc@yahoo.fr

A Tafilalet, le 28 novembre 2005



Mohammed **Zarouit**